



Руководство пользователя Пульт управления серии HS3

Проводной пульт HS3 служит для установки желаемой влажности в зоне увлажнения, а также для выбора режима работы форсунок: автоматический, выключенный, проверочный. Встроенный датчик измеряет уровень влажности с высокой точностью.

На главном экране пульта HS3 отображается заданный и актуальный уровни влажности, температура в помещении, индикатор состояния работы системы. Сенсорный экран пульта автоматически гаснет через некоторое время без использования и активируется при нажатии.

Раздел 1. Комплект поставки

Пульт

Кабель подключения

Магнитная пластина

Крепежный комплект

Инструкция

Раздел 2. Основные характеристики

Диапазон регулирования относительной влажности: 5% ... 55%

Точность датчика влажности: $\pm 2\%$

Размеры: 84 мм x 74 мм x 20 мм (В x Ш x Г)

Напряжение питания: 24 VDC

Дисплей: 3", монохромный

Регулирующий выход: 1

Защитный выход: 1

Раздел 3. Рекомендации по выбору места установки

Пульт необходимо располагать в легкодоступном месте таким образом, чтобы дисплей находился на уровне глаз пользователя. Пространство в 50 см по вертикали и 20 см по горизонтали от устройства должно быть свободным.

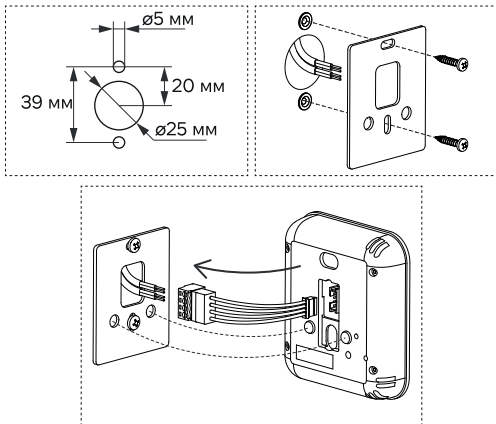
Внимание!

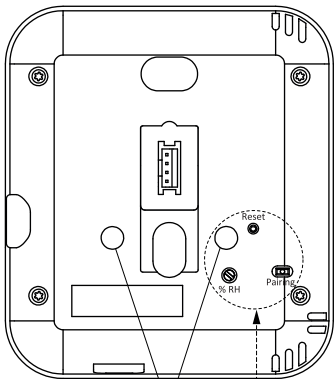
- Не располагать пульт вблизи или на металлических предметах.
- Избегать прямого попадания солнечных лучей.
- Избегать монтажа на внешние (холодные) стены, а также на внутренние (теплые) стены, температура которых значительно ниже или выше температуры воздуха в помещении, так как подобная установка неизбежно вызывает погрешность измерений.
- Располагать пульт в местах свободной циркуляции воздуха (исключается установка в нишах и т.п.).

Раздел 4. Монтаж

1. Подготовьте нишу в стене $\varnothing 25$ мм и глубиной не менее 35 мм. Просверлите два отверстия $\varnothing 5$ мм на глубину не менее 30 мм и вставьте в них дюбели из комплекта установки.
2. Закрепите на стене магнитную пластину для пульта HS3, используя саморезы из комплекта установки.
3. Вставьте провода кабеля в клеммную колодку зеленого разъема согласно схеме подключения (см. Раздел 5) и затяните винты клемм.

4. Подключите белый разъем кабеля подключения к разъему на обратной стороне пульта.
5. Удерживая пульт за боковые грани, аккуратно совместите его с монтажной пластиной до фиксации магнитов. Убедитесь, что центрующие выступы на обратной стороне пульта совпали с ответными отверстиями на пластине.





центрирующие выступы

кнопка перезагрузки «Reset»

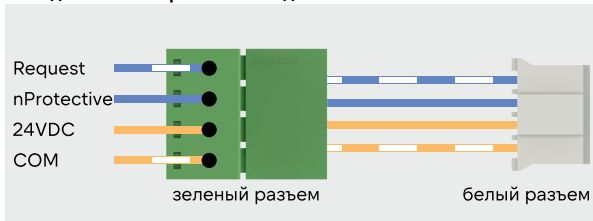
регулировка защитного порога*

кнопка сопряжения «Pairing»**

* используется на пультах MHS3/MHS5

** используется на пультах HS5/MHS5

Раздел 5. Электрическое подключение



Бело-синий: провод управляющего гигростата

Синий: провод максимального гигростата

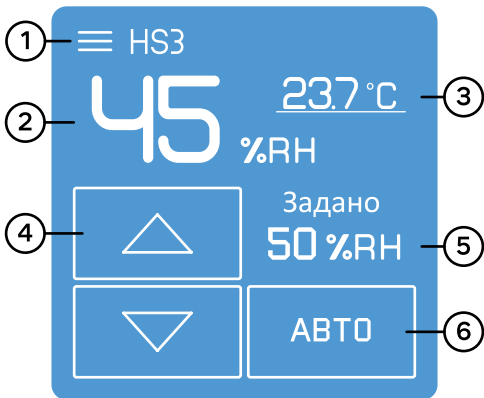
Оранжевый: 24VDC

Бело-оранжевый: COM

Раздел 6. Экраны

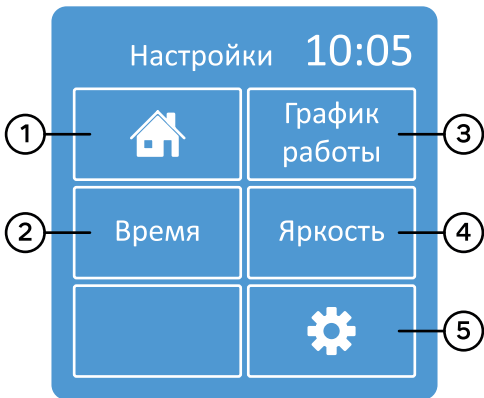
Зональный пульт HS3 оснащен резистивным сенсорным дисплеем. Интерфейс устройства включает в себя главный экран и несколько вспомогательных меню.

Главный экран



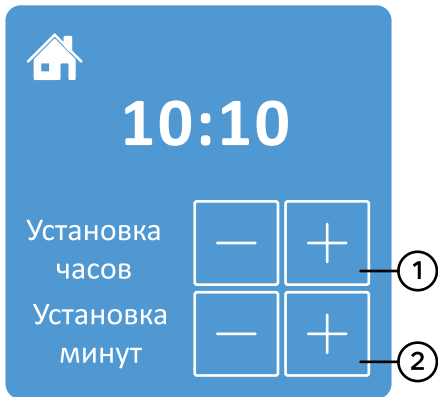
1. Меню настроек
2. Актуальная влажность
3. Актуальная температура
4. Кнопки регулировки влажности
5. Заданная влажность
6. Кнопка выбора режима работы (индикатор режима работы)

Меню настроек



1. Возврат на главный экран, подтверждение изменений
2. Установка времени
3. Установка графика работы
4. Регулировка яркости экрана
5. Сервисные настройки

Установка времени



1. Кнопки изменения часов
2. Кнопки изменения минут

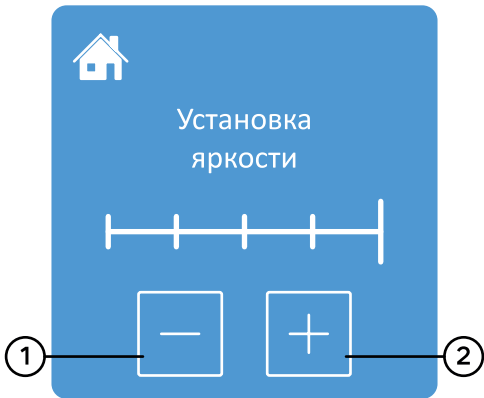
Установка графика работы



9 числовых кнопок отображают часовые промежутки в сутках. Нажатием на кнопки можно изменить выбор режима работы пульта для каждого часового промежутка.

1. Неактивная кнопка – «Увлажнение отключено»
2. Активная кнопка – «Увлажнение включено»

Установка яркости экрана



1. Кнопка уменьшения яркости экрана
2. Кнопка увеличения яркости экрана

Сервисные настройки



1. Системная информация пульта
2. Кнопка включения режима «Распыление 1 мин»

Раздел 7. Режим работы «Авто»

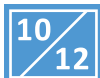
Нажмите кнопку выбора режима работы на главном экране и выберите «Авто». Установите требуемую влажность. Пульт в автоматическом режиме будет отслеживать соответствие влажности, заданной и актуальной.

- **Включение/отключение увлажнения в режиме «Авто»**

При снижении актуальной влажности на 2% от заданной пульт отправит запрос на включение увлажнения.

При превышении актуальной влажности на 2% от заданной пульт отправит запрос на отключение увлажнения.

- **Отключение увлажнения по расписанию**



При достижении часового промежутка, отмеченного неактивным в Графике работы, пульт отправит запрос на отключение увлажнения. На главном экране появится соответствующий индикатор.



При достижении часового промежутка, отмеченного активным, пульт вернется в режим работы «Авто».

- **Отключение увлажнения по температуре**

При снижении температуры окружающего воздуха ниже 16 °С пульт отправит запрос на отключение увлажнения. В таком состоянии система будет находиться, пока температура не станет выше 16 °С, затем пульт вернется в режим работы «Авто».

- **Отключение увлажнения по максимальному превышению влажности**

При увеличении влажности до 60% пульт по защитному каналу снимет запрос на увлажнение. При снижении влажности до 58% пульт вернется в режим работы «Авто».

Раздел 8. Режим работы «Отключено»

Нажмите кнопку выбора режима работы на главном экране и выберите «Отключено». Пульт отправит сопряженному устройству запрос на принудительное отключение увлажнения. В таком состоянии система будет находиться, пока режим работы не будет изменен на «Авто».

Раздел 9. Режим работы «Распыление 1 мин»

Для работы в данном режиме перейдите в меню «Сервисные настройки» и нажмите кнопку «Распыление 1 мин». Пульт отправит на сопряженное устройство запрос на принудительное увлажнение в течение одной минуты. Для досрочного прекращения режима нажмите повторно кнопку «Распыление 1 мин». Данный сервисный режим используется для определения активных форсунок, связанных с этим пультом.

Раздел 10. Устранение неполадок

Неполадка

Возможные причины

Решение

Экран не реагирует на прикосновение.

Зависание системы вследствие аномальных внешних воздействий.

Перезагрузите пульт нажатием на кнопку «Reset».

Раздел 11. Предупреждение о возможных технических изменениях

Производитель оставляет за собой право вносить изменения в конструкцию, комплектацию или технологию изготовления изделия с целью улучшения его технических характеристик. Такие изменения вносятся в изделие без предварительного уведомления покупателей и не влекут за собой обязательств по изменению или улучшению ранее выпущенных изделий.

Убедительно просим во избежание недоразумений до установки и эксплуатации устройства внимательно изучить собственно устройство и настоящую инструкцию.

Спасибо, что выбрали оборудование бренда Liechty.

Если после прочтения руководства у вас остались вопросы, можете обратиться к официальному представителю или посетить наш сайт: <https://www.liechty.ru/>



Фирменный шоурум Liechty



Москва, 1-й Магистральный туп., 5А,
БЦ “Магистраль Плаза”



+7 (495) 129 00 81



info@liechty.ru



liechty.ru

