



**Руководство пользователя  
Вспомогательный пульт серии MHS5**



Вспомогательный беспроводной пульт MHS5 позволяет контролировать влажность и отключать форсунки в зоне увлажнения при достижении максимального значения. MHS5 позволяет установить максимальный защитный порог влажности воздуха, а также показывает актуальную влажность и температуру в помещении. Пульт имеет сенсорный экран, который автоматически гаснет через некоторое время без использования и активируется при нажатии.

### **Раздел 1. Комплект поставки**

Пульт

Адаптер питания для зарядки внутреннего аккумулятора

Антенна

Магнитная пластина

Крепежный комплект

Инструкция

### **Раздел 2. Основные характеристики**

Ограничение максимального порога влажности:	55%
Точность датчика влажности:	±2%
Частотный диапазон радиосигнала:	433 МГц
Радиус действия в прямой видимости:	до 1000 м
Разъем для подзарядки аккумулятора:	Micro-USB
Время автономной работы:	примерно 6 месяцев

Размеры (без антенны):	84 мм x 74 мм x 20 мм (В x Ш x Г)
Размеры (с антенной):	84 мм x 88 мм x 20 мм (В x Ш x Г)

### **Раздел 3. Рекомендации по выбору места установки:**

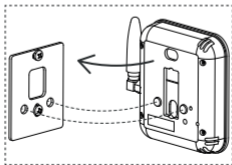
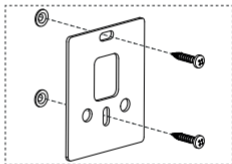
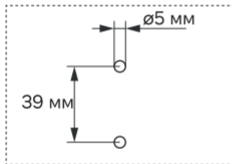
Пульт необходимо располагать в легкодоступном месте таким образом, чтобы дисплей находился на уровне глаз пользователя. Пространство в 50 см по вертикали и 20 см по горизонтали от устройства должно быть свободным.

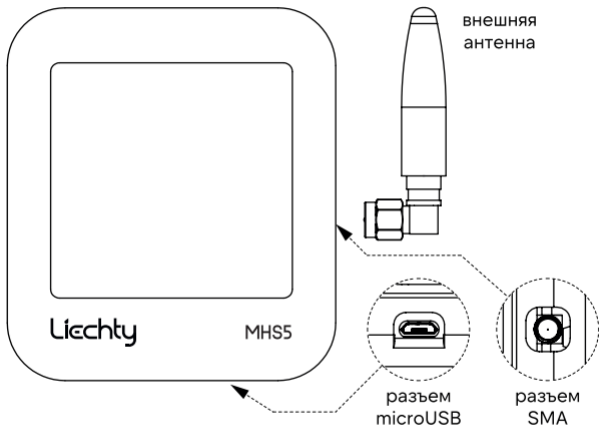
#### **Внимание!**

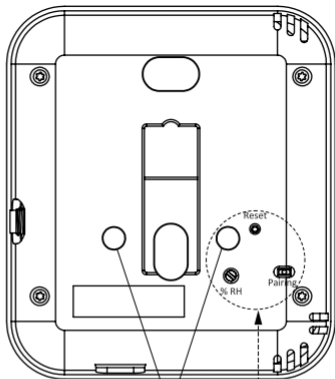
- Не располагать пульт вблизи или на металлических предметах.
- Избегать прямого попадания солнечных лучей.
- Избегать монтажа на внешние (холодные) стены, а также на внутренние (теплые) стены, температура которых значительно ниже или выше температуры воздуха в помещении, так как подобная установка неизбежно вызывает погрешность измерений.
- Располагать пульт в местах свободной циркуляции воздуха (исключается установка в нишах и т.п.).

#### Раздел 4. Монтаж:

1. Просверлите два отверстия диаметром 5 мм на глубину не менее 30 мм и вставьте в них дюбели из комплекта установки.
2. Используя саморезы из комплекта установки, закрепите на стене магнитную пластину для пульта MHS5.
3. Удерживая пульт за боковые грани, аккуратно совместите его с монтажной пластиной до фиксации магнитов. Убедитесь, что центрующие выступы на обратной стороне пульта совпали с ответными отверстиями на пластине.







центрирующие выступы

кнопка перезагрузки «Reset»

регулировка защитного порога

кнопка сопряжения «Pairing»

## **Раздел 5. Начало работы:**

Если пульт находится в режиме хранения, необходимо перевести его в рабочий режим.

1. Нажмите на кнопку «Pairing» на обратной стороне пульта.
2. После активации экрана удерживайте кнопку «Pairing» в течение 10 секунд.

## **Раздел 6. Сопряжение с другими устройствами:**

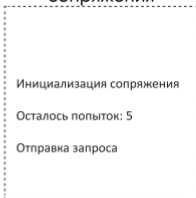
Поскольку для передачи данных пульт использует радиосигнал, для настройки прямого канала радиосвязи с конкретным принимающим устройством они должны быть сопряжены. Для сопряжения выполните следующее:

1. Проверьте, что принимающее устройство находится в состоянии готовности к сопряжению (на приемном устройстве сопряжение возможно только в течение первых 5 минут после подачи электропитания).
2. Выведите пульт из спящего режима, коснувшись дисплея. Нажмите на кнопку «Pairing» на обратной стороне пульта, процесс сопряжения запустится автоматически.



3. В случае удачного сопряжения на пульте появится соответствующее уведомление, а сопряженное устройство издаст звуковой сигнал.

### Процесс сопряжения



### **Внимание!**

При сопряжении одного пульта с устройством, ранее уже работавшим с другими пультами, для корректной работы необходимо перезагрузить принимающее устройство. Для этого на приемном устройстве необходимо нажать и удерживать кнопку сброса «Reset» до звукового сигнала (подробнее см. в инструкции системы).

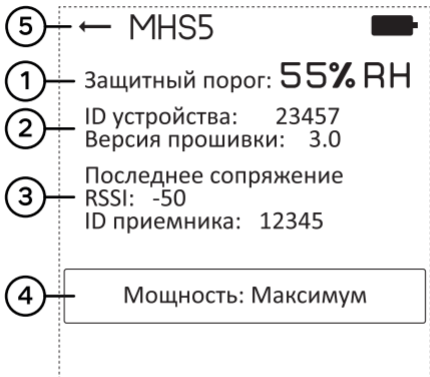
### **Раздел 7. Экраны:**

Зональный пульт MHS5 оснащен резистивным сенсорным дисплеем. Интерфейс устройства состоит из двух рабочих экранов: главного и вспомогательного.



- |  |   |
|--|---|
| 1. Актуальная влажность                  | 4. Кнопка перехода на вспомогательный экран |
| 2. Актуальная температура                | 5. Информация о подключенном USB            |
| 3. Предупреждение о повышенной влажности | 6. Уровень зарядки аккумулятора             |

Вспомогательный экран:



1. Заданный защитный порог
2. Системная информация пульта
3. Информация о последнем сопряженном устройстве
4. Кнопка изменения мощности передачи
5. Кнопка возврата на главный экран

## **Раздел 8. Установка защитного порога:**

Для изменения защитного порога на вспомогательном пульте используется часовая подстройка, расположенная на обратной стороне пульта. Для регулировки вам потребуется плоская часовая отвертка. Установленный порог отображается на вспомогательном экране. Рекомендуется устанавливать защитный порог 55% RH.

Винт регулировки  
защитного порога



**% RH**

## Раздел 9. Устранение неполадок:

Неполадка

Возможные причины

Решение

Пульт не сопрягается с принимающим устройством.

Принимающее устройство не находится в режиме готовности к сопряжению.

Переведите принимающее устройство в режим сопряжения, выключив питание на 1 мин и снова включив.

Информация от пульта не доходит до принимающего устройства.

1. На устройствах не установлены или не до конца закручены антенны.

Проверьте антенны на пульте и сопряженном устройстве.

2. На пульте выбрана минимальная мощность передачи.

Поменяйте мощность передачи на максимальную.

3. Между устройствами находятся среды с высокой поглощающей способностью (например металлические листы, бетонные стены с металлической арматурой и т.п.).

Переместите устройства в другое место.

Экран не реагирует на прикосновение.

Зависание системы вследствие аномальных внешних воздействий.

Перезагрузите пульт нажатием на кнопку «Reset».

## **Раздел 10. Предупреждение о возможных технических изменениях:**

Производитель оставляет за собой право вносить изменения в конструкцию, комплектацию или технологию изготовления изделия с целью улучшения его технических характеристик. Такие изменения вносятся в изделие без предварительного уведомления покупателей и не влекут за собой обязательств по изменению или улучшению ранее выпущенных изделий.

Убедительно просим во избежание недоразумений до установки и эксплуатации устройства внимательно изучить собственно устройство и настоящую инструкцию.

Спасибо, что выбрали оборудование бренда Liechty.

Если после прочтения руководства у вас остались вопросы, можете обратиться к официальному представителю или посетить наш сайт: <https://www.liechty.ru/>





## Фирменный шоурум Liechty



Москва, 1-й Магистральный туп., 5А,  
БЦ “Магистраль Плаза”



+7 (495) 129 00 81



info@liechty.ru



liechty.ru

